

# 長崎県立川棚高等学校

〈2025年度 学校案内〉

自律

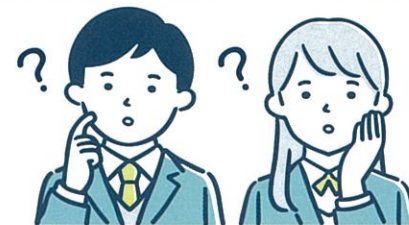
信愛

究理



## 長崎県立川棚高等学校

〒859-3616 長崎県東彼杵郡川棚町白石郷64-1  
電話0956-82-2800  
<https://www2.news.ed.jp/section/kawatana-h/>  
e-mail:kawatana-h@news.ed.jp



かわ こう  
「川高」って  
どんなトコ？



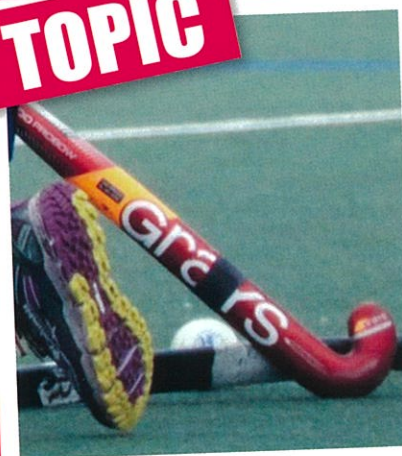
# ひとりひとりが 輝ける学校



川高の創立は1941年。  
地域の人々に見守られ、83年もの年月が経ちました。  
現在の川高は、3学年で11クラス260名。  
長崎県の高校としては、決して大きな学校ではありませんが、そのぶん、  
ひとりひとりに対して丁寧に対応できるメリットもあります。  
社会人として自立する前の大事な3年間、川高で学びませんか。



## TOPIC



### 北部九州総体2024 ホッケー競技 開催!!

7月26日(金) 開会式

7月27日(土)  
~31日(水) 競技

ホスト校として全国の選手を  
おもてなしします。

川棚大崎自然公園交流広場 など





# 普通科

普通科



**Q1** 川高の行事や活動の中で一番印象に残っているものは何ですか？

ブラ川棚 球技大会 全校応援 試合  
**文化祭** 修学旅行  
 演奏 遠足 キュリオス 部活 生徒会活動  
 吹部

普通科は、中学校の内容を深めて勉強する学科です。  
 1年生の1学期から、担任や教科担当者との面談を重ねながら2年次のクラス選択をします。  
 2年で、進路希望別に「理系探究」「文系探究」「文系発見」の3コースに分かれ、3年まで各コースにふさわしい学習活動を行っていきます。

## 3年間で学ぶ科目(年間35単位) 令和6年度 入学生 教育課程表

学年	1	2	3	4	5	6	7	8	9	10	11	12	13	14	15	16	17	18	19	20	21	22	23	24	25	26	27	28	29	30	31	32	33	34	35
1年	現代の国語	言語文化	歴史総合	公共	数学	理科	体育	保健	音楽	英語	家庭	情報	総探	L	H	R																			
2年	探究 文	論理国語	古典探究	地理総合	歴史探究選択	数学	化学	生物	地域環境	体育	保健	英語	地域文化	総探	L	H	R																		
	発見 文	論理国語	古典探究	地理総合	歴史探究選択	数学	化学	生物	体育	保健	英語	総探	L	H	R																				
3年	探究 文	論理国語	古典探究	歴史探究選択	政治経済	数学	化学	生物	体育	英語	情報	総探	L	H	R																				
	発見 文	論理国語	古典探究	歴史探究選択	政治経済	数学	化学	生物	数/音/情選択	体育	英語	総探	L	H	R																				

**Q2** 川高の普通科で学んで、最も身についたと思うことは何ですか？

時計を見る習慣 礼儀 英単語 勉学  
 コミュニケーション能力 学力 英語 人間関係 挨拶  
 集中力 学術 基礎 姿勢 文法  
 同じ生徒 知識 勉強する力 テスト勉強 勉強する習慣  
 忍耐力 復習



# 生活総合科



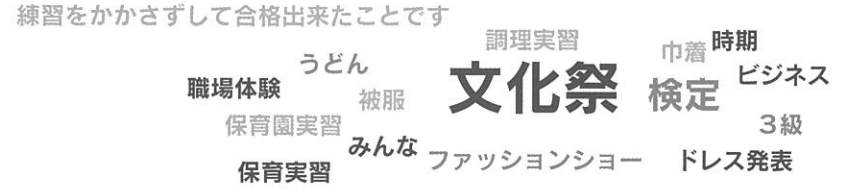
生活総合科は、家庭科の実習、保育園での校外学習、料理のプロによる特別授業など、生活全般にわたる分野を、体験活動によって学ぶ学科です。また、全学年にわたって家庭科の検定試験を受検します。初めは優しい課題のクリアから、学年が上がるごとに難しい課題に挑みます。手や体を動かすことが好きな人に最適な学科です。

## 3年間で学ぶ科目(年間35単位) 令和6年度 入学生 教育課程表

学年	1	2	3	4	5	6	7	8	9	10	11	12	13	14	15	16	17	18	19	20	21	22	23	24	25	26	27	28	29	30	31	32	33	34	35
1年	現代の国語	言語文化	歴史総合	公共	数学	理科	体育	保健	英語	家庭基礎	生活産基	生活産情	ファッション造形	フード	総探	キャリア	専門家庭																		
2年	文学国語	古典探究	地理総合	数学	生物	体育	保健	音楽	英語	生活産情	保育	ファッション造形	フード	総探	キャリア	専門家庭																			
3年	論理国語	古典探究	日本史	数学	化学	体育	数/音/情選択	英語	フード	ファッション造形	課題研究	総探	キャリア	専門家庭																					



### Q1 生活総合科の行事や活動の中で一番印象に残っているものは何ですか？



### Q2 生活総合科で学んで、最も身についたと思うことは何ですか？





# 部活動

## 《運動部》

- ◆ホッケー部 ◆バレーボール部女子
- ◆野球部 ◆バスケットボール部
- ◆ソフトテニス部 ◆卓球部 ◆陸上部

## 《文化部》

- ◆吹奏楽部 ◆コーラス部
- ◆報道部 ◆総合文化部



## 《おもな戦績》 令和5年度

- ホッケー部男子 長崎県高総体 優勝 (12連覇)  
九州高総体出場
- ホッケー部女子 九州高総体 3位、全国高総体 ベスト16
- 陸上部 長崎県高総体 5000m競歩  
2位 (北九州大会出場)
- コーラス部 第26回長崎県合唱フェスティバル 金賞  
など

# 進路

## 《過去3年間の進路実績》

### ■大学

長崎大学・長崎県立大学  
佐賀大学・熊本大学  
九州工業大学・大分大学  
山口大学・中央大学  
長崎国際大学・福岡大学  
など

### ■看護・医療系専門学校

佐世保市立看護専門学校  
嬉野医療センター付属看護  
専門学校 など

### ■公務員・就職

川棚町役場職員  
福岡市役所職員  
西海市役所職員  
自衛隊  
株式会社九十九島グループ  
長崎空港ビルディング(株)  
ハウステンボス(株) など

### ■一般専門学校

こころ医療福祉専門学校  
福岡美容専門学校 など

### ■短期大学

長崎短期大学  
福岡工大短期大学 など

## 卒業生からのメッセージ



令和3年普通科卒業  
片手 亮真さん  
(山口大学理学部4年生)

私は大学で、数学の勉強をしており、今、母校である川高に教育実習で来ています。人に教えることの難しさに、落ち込むこともあります。生徒たちの「わかった!」という表情に元気をもらっています。

川高在学中は、授業や部活動、たくさんの行事など充実した生活を送りました。しかし、「楽しい」だけでなく、悩んだこともありました。とくに、卒業後の進路では、不安につぶされそうな時期がありました。その時期を、仲間たちとの語りや、先生方との話などで自信を取り戻すことができ、大学に入学できました。

中学生のみなさんも、川高で「本当にやりたいこと」を探してみてください。

## 卒業生からのメッセージ



令和4年生活総合科卒業  
原口 紗怜さん  
(花高保育園勤務)

私は、川棚高校生活総合科で学びました。在学中は、先生方丁寧な実技指導を受け、検定では、食物・被服(洋服)・被服(和服)ともに1級に合格し、「家庭科技術検定三冠王」を取得しました。高校で印象に残っているのは、課題研究で取り組んだドレス製作や、ハウステンボスのホテルで体験したテーブルマナー講座です。

高校入学前から保育園の先生になることが目標だったので、高校卒業後、長崎短期大学に進学し、保育について深く学びました。そして、今、花高保育園で働いています。いちばんやりがいを感じるのは、子どもたちの笑顔を引き出したときです。もっとたくさんの笑顔を見られるようにがんばっていきたくと思っています。

川棚町  
より

「川棚高等学校魅力向上事業支援給付金」  
が交付されます。

補助  
対象

- ・対外実力テストおよび模擬試験にともなう費用
- ・補習にともなう費用(放課後補習(3年のみ)・土曜補習など)
- ・検定に伴う費用(生活総合科の各種検定など)

※学習活動以外の資格試験や資格取得(英検など)にかかる費用は対象外です。



# 探究活動

地元・川棚町を教材に、体験活動を通して各種活動を行っています。

## 〈探究的な活動の時間〉

1年次の川棚町の探索活動 2年次のインターンシップ など



## 令和5年度の探究活動の発表

令和6年3月19日(川棚町公会堂)

### 町内の謎、店主こだわり 紹介

川棚高「地域探究」発表会

東彼川棚町の県立川棚高（北村富啓校長、236人）の生徒が本年度取り組んだ「地域探究」の成果発表会を開いた。1、2年生計5グループ約20人が、知られざる地域の文化や店主のこだわりを報告した。

発表会は16日、同町中組郷の町公会堂であり、取材に応じてくれた地域への感謝も伝えようと住民らも招いた。

1年の2グループは「アラカわたな」と銘打ち、町内を歩いて感じた疑問を調べた。下組郷の県指定史跡「川棚町



地域を探究した成果を発表する川棚高の生徒＝川棚町公会堂

のキリシタン墓碑」を調べたグループは、中組郷の常在寺住職に取材。日本初のキリシタン大名・大村純忠と、その後の大村藩主が信仰した日蓮宗との関連について解説した。

2年生3グループは地元の柴町商店街店主らにインタビューした「仕事の流儀」。夫を亡くした後も、小さな写真館を経営する女性店主の思いなどを伝えた。

同校の町内出身者は約3割。佐世保市や波佐見町など近隣市町から通う生徒も多い。発表を聞いた2年の高橋凜心さんは「町外出身なので初めて知ることがばかり。みんな深く調べていてすごい」と話した。（佐崎智章）

令和6年3月28日の長崎新聞に掲載されました。

# ご案内



## 令和7年度入学生対象の オープンスクール



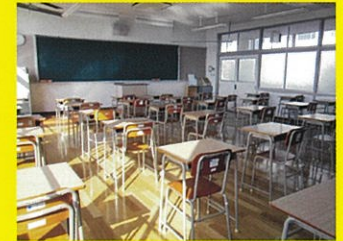
「かわこう」って、どんな学校？  
実際に来て、見て、感じて、「かわこう」  
を体感してください。

6月29日(土)午後

入試説明、体験授業、部活動体験

10月12日(土)午前・午後

本校の文化祭を体験、入試説明 など



## 川高へのアクセス

意外に近かったんだ、川高!!

JR利用の場合、ほぼ1時間以内の通学が可能です。

◎佐世保駅から(約13分)⇒

早岐駅(約20分)⇒川棚駅(徒歩15分)⇒学校

◎竹松駅から(約15分)⇒

彼杵駅(約7分)⇒川棚駅(徒歩15分)⇒学校

※波佐見・彼杵・佐世保方面からバス通学している生徒もいます。